

**АИС «Расчет налогов»**

**Автоматизированное рабочее место Плательщика  
(АРМ Плательщика)**

**Инструкции по обновлению ПО и компонентов  
«АРМ Плательщика»**

Листов 16

## **Аннотация**

Документ содержит инструкции по обновлению программного обеспечения «Автоматизированного рабочего места Плательщика» (ПО «АРМ Плательщика») и его компонентов (справочников, деклараций, документов и др.) непосредственно с сайта Министерства по налогам и сборам Республики Беларусь (далее МНС).

Документ содержит также инструкции по обновлению ПО и компонентов «АРМ Плательщика» из архивов, скачанных с сайта МНС в общедоступное место в сети организации, если у плательщика нет связи с сайтом МНС или репозиторий МНС недоступен.

## Содержание

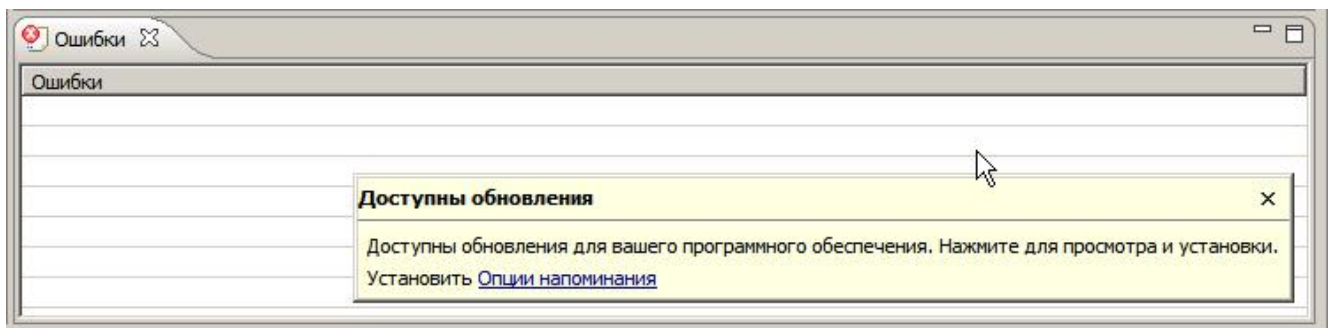
<b>1. ПРОВЕРКА АКТУАЛЬНОСТИ ВЕРСИИ ПО «АРМ ПЛАТЕЛЬЩИКА».....</b>	<b>4</b>
<b>2. СТАНДАРТНОЕ ОБНОВЛЕНИЕ.....</b>	<b>5</b>
<b>3. ОБНОВЛЕНИЕ С ПОМОЩЬЮ АРХИВОВ.....</b>	<b>8</b>
3.1. ЗАГРУЗКА АРХИВОВ ОБНОВЛЕНИЙ С ПОРТАЛА МНС.....	9
3.2. ЗАДАНИЕ ПУТИ К АРХИВУ ОБНОВЛЕНИЙ.....	9
3.3. УСТАНОВКА ОБНОВЛЕНИЙ.....	13
<b>4. УСТАНОВКА АВТОМАТИЧЕСКОЙ ПРОВЕРКИ ОБНОВЛЕНИЙ.....</b>	<b>14</b>

## 1. Проверка актуальности версии ПО «АРМ Плательщика»

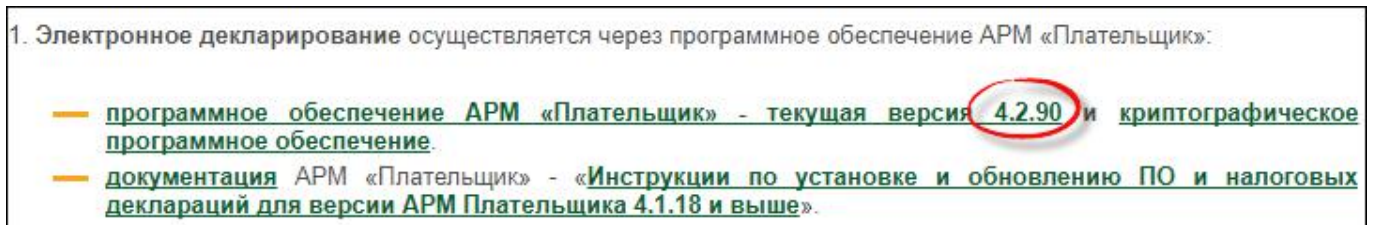
В связи с периодическими изменениями нормативно-правовой базы Министерством по налогам и сборам в ПО «АРМ Плательщика» своевременно вносятся изменения как функциональной, так и нормативной части.

Рекомендуется регулярно проверять актуальность используемой версии ПО «АРМ Плательщика» и наличие обновлений.

Если при установке ПО «АРМ Плательщика» в настройках программы была установлена опция «Автоматически выполнять поиск новых обновлений и уведомлять об их наличии» (см. [3. Установка автоматической проверки обновлений](#)), программа будет автоматически информировать пользователя о наличии обновлений для установленного у него ПО и компонентов (справочников, типов деклараций и др.) «АРМ Плательщика». Информация о наличии обновлений отображается на панели «Ошибки» сразу после входа в программу:



Дополнительно, сведения о текущей версии ПО «АРМ Плательщика» публикуются на портале МНС <http://portal.nalog.gov.by>



Со всеми изменениями, внесенными в ПО «АРМ Плательщика» и его компоненты, можно ознакомиться на странице «Новости» портала МНС.

Если на панели «Ошибки» отобразилось сообщение о наличии обновлений, либо версия установленного у вас ПО отличается от текущей версии, указанной на сайте МНС, Вам необходимо выполнить обновление.

Доступные обновления могут включать:

- обновления ПО;
- обновления деклараций;
- обновления справочников;
- и др.

**Важно.** Рекомендуется всегда выполнять полное обновление, т.е. **одновременно** обновлять ПО (при наличии обновлений ПО) и все компоненты, для которых есть обновления.

**Примечание.** Программа информирует о наличии обновлений только для установленных у вас компонентов (деклараций, справочников и др.). Если вы хотите добавить в «АРМ Плательщика» новую декларацию / справочник, следуйте инструкциям, приведенным в документе «*Инструкции по установке и настройке ПО и компонентов «АРМ Плательщика»*».

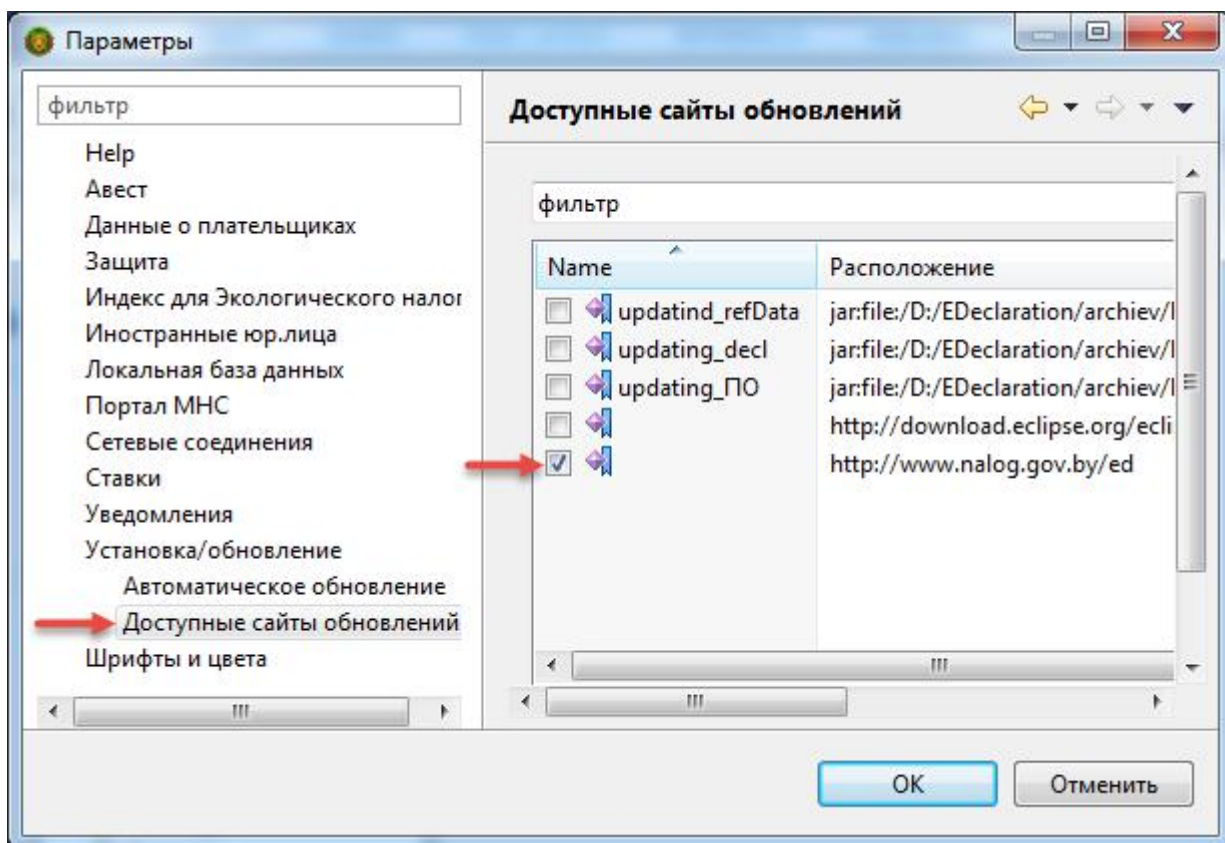
Вы можете обновить ПО и компоненты «АРМ Плательщика» непосредственно с сайта МНС (см. [2.Стандартное обновление](#)) либо, если по каким-то техническим причинам у вас нет связи с сайтом МНС или репозиторий МНС недоступен, из архивов, скачанных с сайта МНС в общедоступное место в сети вашей организации (см. [3. Обновление с помощью архивов](#)).

**Важно!** Перед обновлением необходимо отключить антивирусы и/или брандмауэр.

## 2. Стандартное обновление

В настоящем разделе описывается обновление ПО «АРМ Плательщика» и его компонентов (деклараций, справочников, документов и др.) непосредственно с сайта МНС.

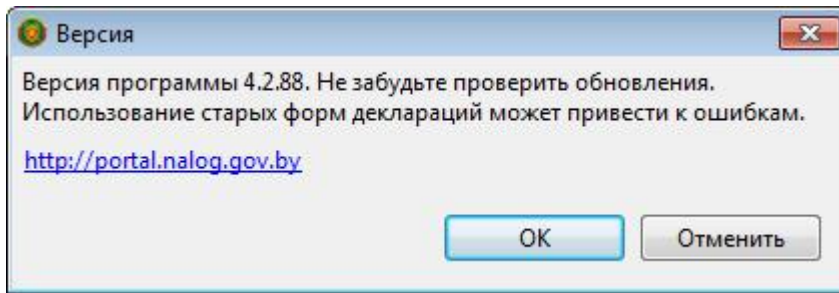
**Примечание.** Вы можете обновлять ПО и компоненты «АРМ Плательщика» с сайта МНС, если в настройках «АРМ Плательщика» в качестве сайта для установки обновлений указан адрес <http://www.nalog.gov.by/ed>. Инструкции по настройке «АРМ Плательщика» приведены в документе «*Инструкции по установке и настройке ПО и компонентов «АРМ Плательщика»*».



Чтобы обновить ПО и компоненты «АРМ Плательщика», выполните следующие действия:

1. Войдите в «АРМ Плательщика».

После входа в АРМ открывается окно **Версия**, информирующее о номере версии установленной у вас программы.

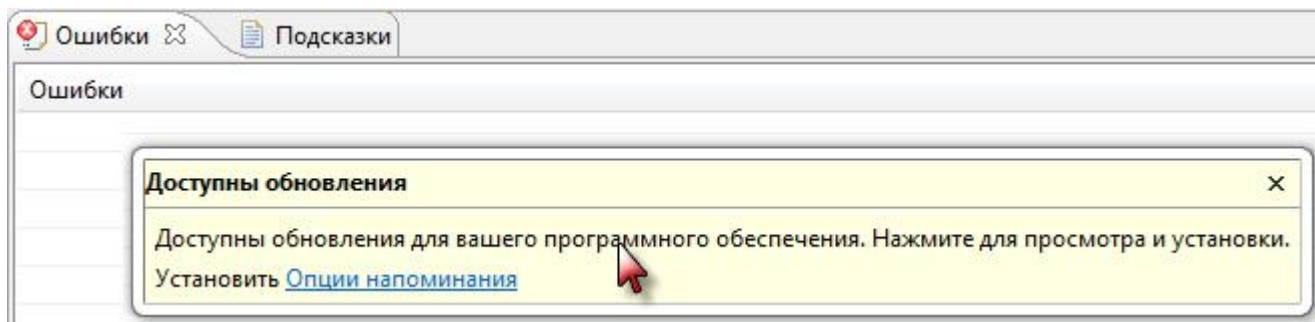


2. Нажмите **ОК**.

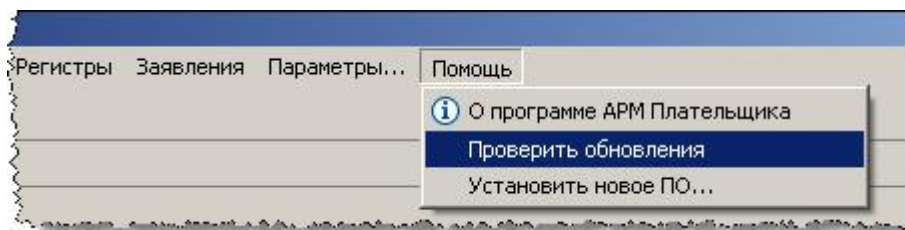
3. Выберите нужное:

- Если в настройках АРМ установлена опция **Автоматически выполнять поиск новых обновлений и уведомлять об их наличии**, на панели ошибки отобразится окно **Доступны обновления**.

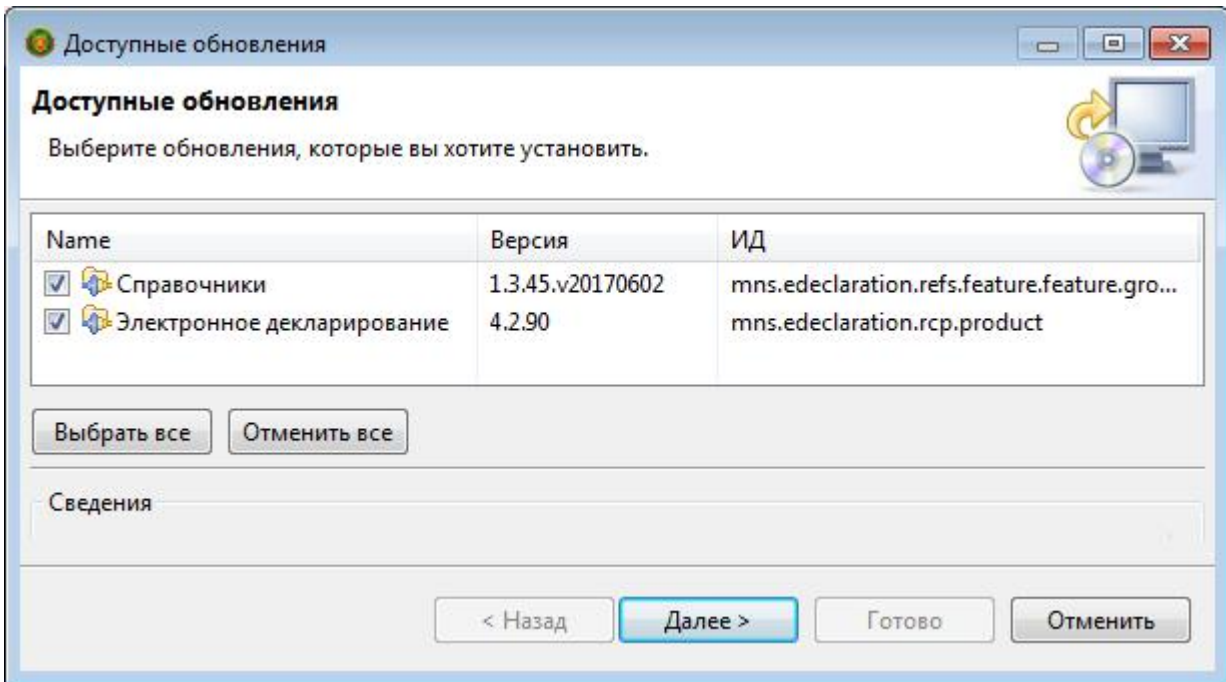
В окне **Доступны обновления** нажмите на текст сообщения **Доступны обновления для вашего программного обеспечения. Нажмите для просмотра и установки (не нажимайте на ссылку «Опции напоминания»)**.



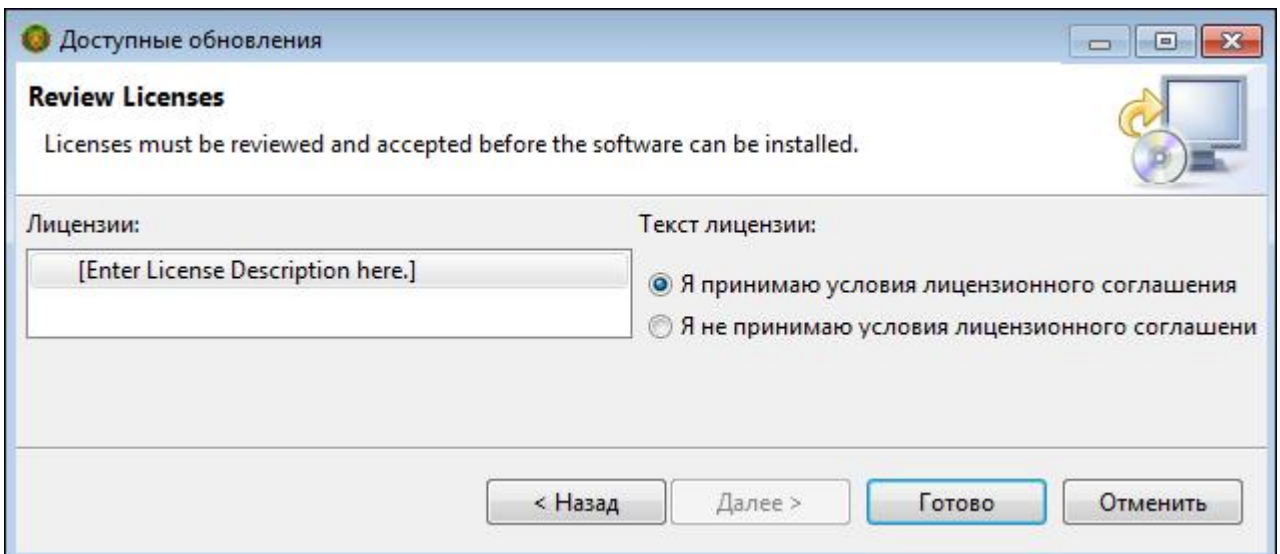
- Если опция автоматической проверки обновлений не установлена, в верхней части окна **Декларации** щелкните по элементу **Помощь > Проверить обновления**, как показано на рисунке ниже:



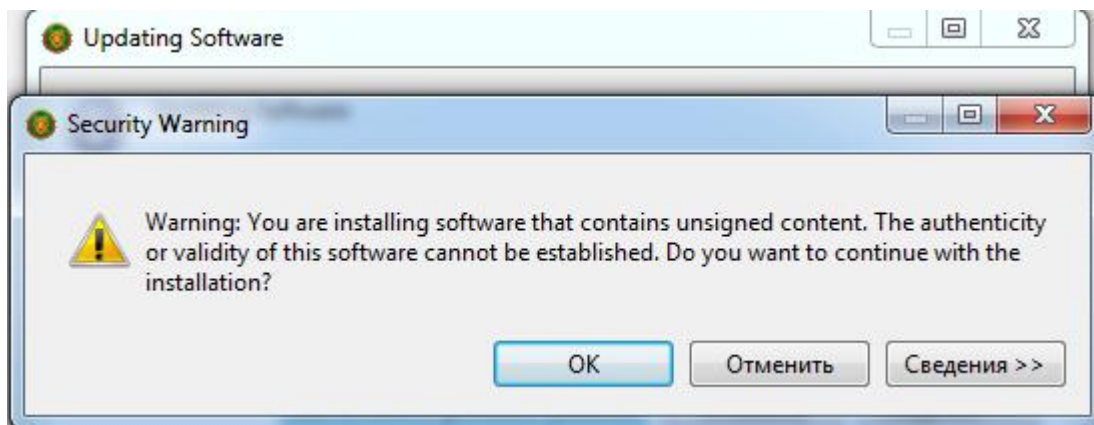
Откроется окно с перечнем доступных обновлений, как приведено в примере ниже:



4. Нажмите на кнопку **Далее**. Откроется окно, содержащее детали обновления.
5. Нажмите на кнопку **Далее**. Откроется окно для подтверждения лицензионного соглашения.
6. Поставьте отметку в окошке метки **Я принимаю лицензионное соглашение**, нажмите **Готово**:

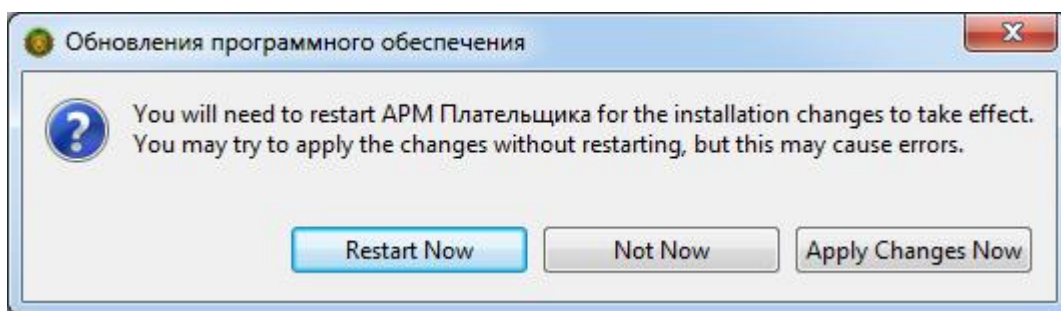


7. Появится индикатор, отображающий процесс обновления. Дождитесь сообщения «*Security Warning*»:



Нажмите **ОК**.

8. Процесс обновления продолжится, после завершения процесса откроется окно, содержащее сообщение о необходимости перезапустить «АРМ Плательщика», чтобы все обновления вступили в силу:



9. Чтобы запустить программу, нажмите на кнопку **Restart Now**.

### 3. Обновление с помощью архивов

Обновление ПО и компонентов «АРМ Плательщика» с помощью архивов применяется для тех пользователей, у которых нет доступа к Интернет.

Процедура обновления с помощью архивов включает последовательность следующих действий:

1. *Предварительное действие* – скачивание архивов обновлений с сайта МНС. Пользователь, у которого есть доступ к Интернет, должен скачать архивы с обновлениями с сайта МНС и разместить их в общедоступном месте в сети организации, выполнив действия, описанные в [3.1. Загрузка архивов обновлений с портала МНС](#).
2. После этого пользователи, у которых нет выхода в Интернет, могут выполнять локальное обновление ПО и компонентов «АРМ Плательщика». Для этого необходимо:
  - Указать путь к архивам со скачанными обновлениями (см. [3.2. Задание пути к архиву обновлений](#)).
  - Обновить ПО и компоненты «АРМ Плательщика» (см. [3.3. Установка обновлений](#)).

Архив обновлений может содержать следующие файлы:

- **EDeclarationRepo.zip** – архив обновлений ПО;
- **DeclarationRepo.zip** – архив обновлений деклараций;
- **RefsRepo.zip** – архив обновлений справочников.



**Важно.** Рекомендуется всегда выполнять полное обновление, т.е. одновременно обновлять ПО (при наличии обновлений ПО) и **все** компоненты, для которых есть обновления.

### 3.1. Загрузка архивов обновлений с портала МНС

Чтобы скачать архивы обновлений, выполните следующие действия:

1. Зайдите на портал МНС по ссылке <http://portal.nalog.gov.by> через браузер Internet Explorer v. 6.1+. Использование браузера MS Internet Explorer определено требованиями безопасности.
2. В главном окне портала найдите ссылку **Программное обеспечение АРМ «Плательщик» – текущая версия 4.x.xx:**

1. Электронное декларирование осуществляется через программное обеспечение АРМ «Плательщик»:

- [программное обеспечение АРМ «Плательщик» - текущая версия 4.2.90 и криптографическое программное обеспечение.](#)
- [документация АРМ «Плательщик» - «Инструкции по установке и обновлению ПО и налоговых деклараций для версии АРМ Плательщика 4.1.18 и выше».](#)

Нажмите на нее, чтобы перейти по ссылке.

3. В открывшемся окне «АРМ Плательщика – ПО» в разделе «Внимание!» найдите 5-ый пункт (выделенный красным цветом):

5. Если обновление деклараций с сайта не происходит, Вы можете самостоятельно сохранить к себе на компьютер архивы для обновления самой программы электронного декларирования, обновления и установки деклараций и обновления и установки справочников распаковать их, и в программе АРМ Плательщика указать место, где они находятся на локальном диске Вашего компьютера (пункт меню Параметры>Доступные сайты обновлений>Добавить, кнопка "Local...", далее следовать Инструкции по настройке обновлений.

4. Чтобы скачать обновления ПО «АРМ Плательщика», щелкните мышью по ссылке **обновление самой программы электронного декларирования** (см. предыдущий рисунок).  
В вашу файловую систему будет скачан файл **EDeclarationRepo.zip**.
5. Чтобы скачать обновления деклараций, щелкните мышью по ссылке **обновления и установки деклараций**.  
В вашу файловую систему будет скачан файл **DeclarationRepo.zip**.
6. Чтобы скачать обновления справочников, щелкните мышью по ссылке **обновления и установки справочников**.  
В вашу файловую систему будет скачан файл **RefsRepo.zip**.
7. Сохраните скачанные архивы в общедоступном месте в сети организации.

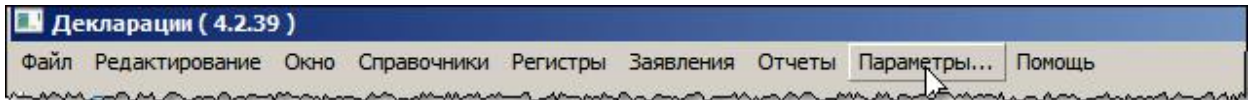
Архивы распаковывать *не нужно!*

### 3.2. Задание пути к архивам обновлений

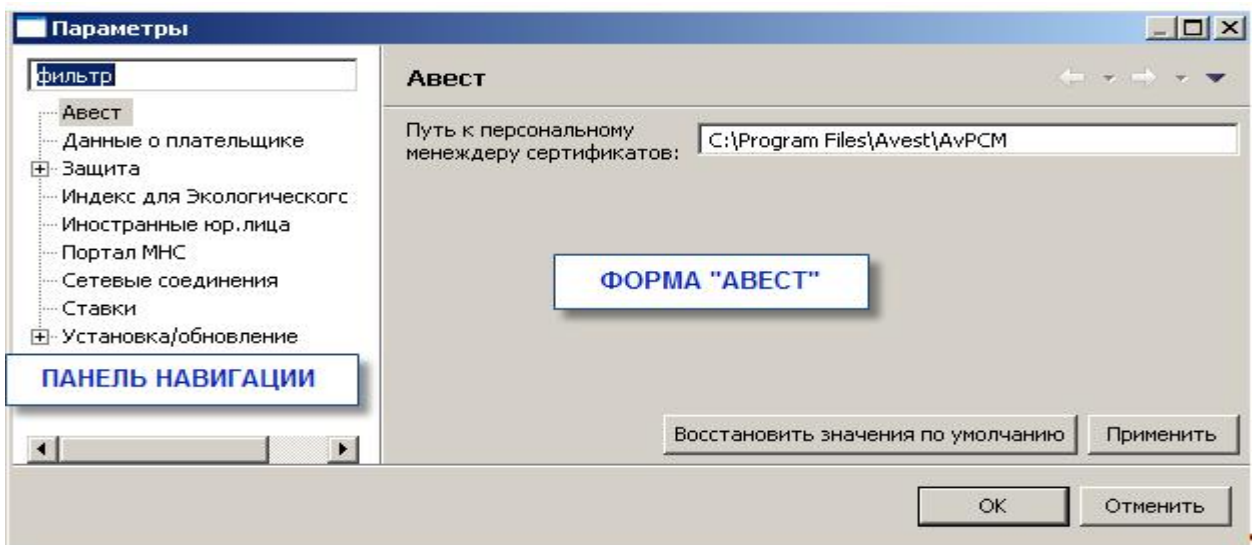
Для локального обновления ПО и компонентов «АРМ Плательщика» с помощью архивов, необходимо прописать путь к этим архивам в параметрах программы.

Чтобы задать путь к архивам обновлений, выполните следующие действия:

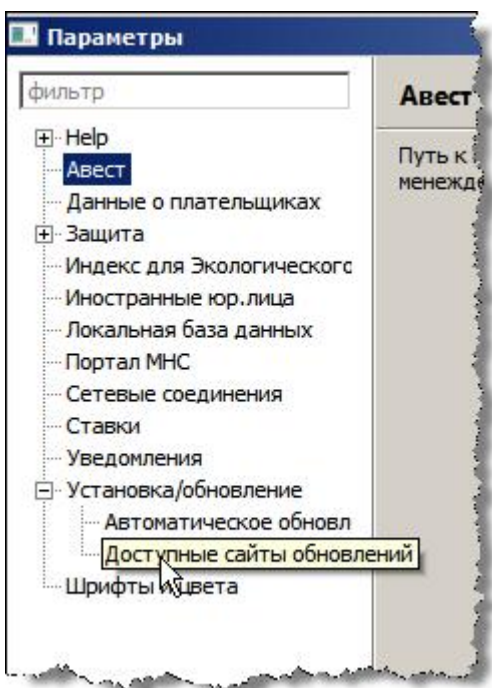
1. Запустите программу.
2. В верхней части окна **Декларации** щелкните по элементу **Параметры**, как показано на рисунке ниже:



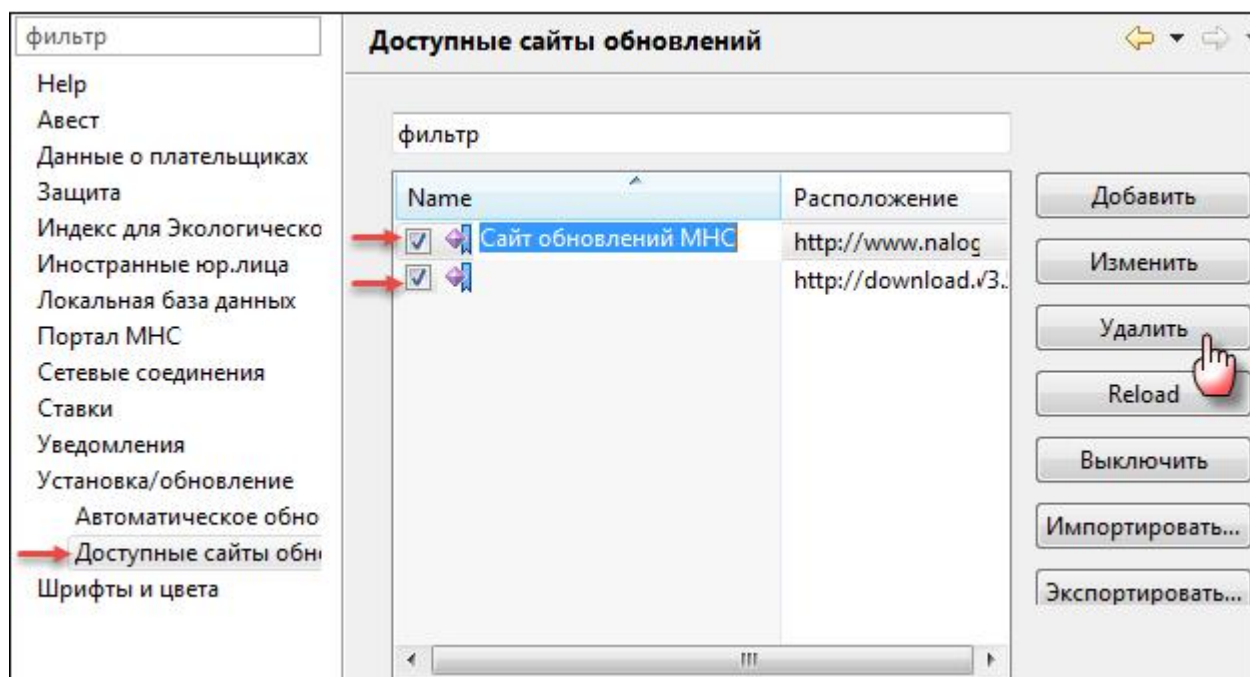
Откроется окно **Параметры**, содержащее некоторую форму, например, «Авест», и панель навигации:



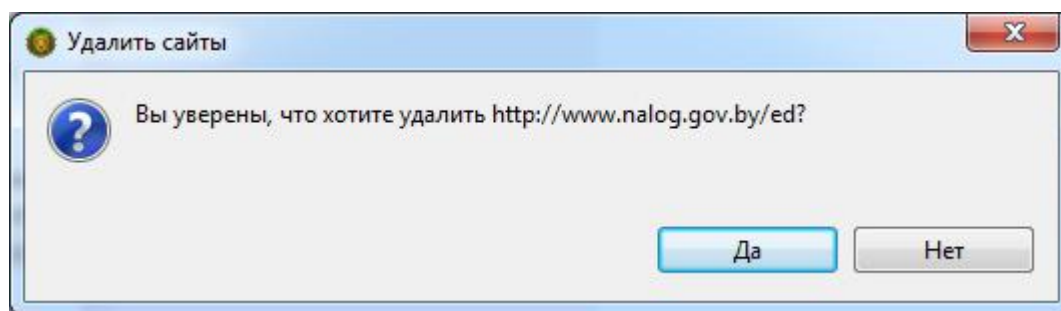
3. На панели навигации щелкните по значку  рядом с элементом **Установка/обновление** и затем по элементу **Доступные сайты обновлений**:



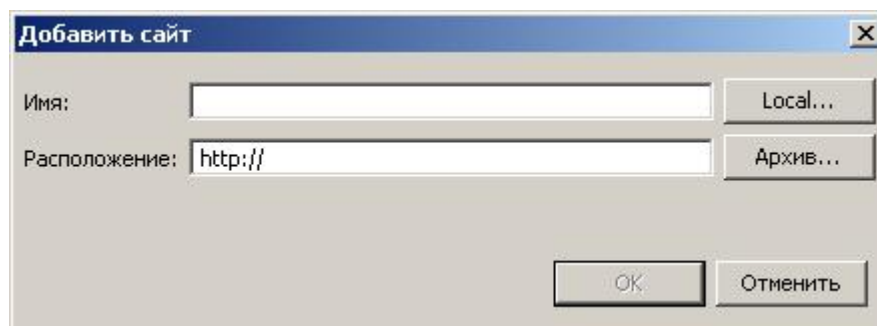
4. В открывшейся форме **Доступные сайты обновлений**, выделите все доступные сайты обновлений и нажмите на кнопку **Удалить**, как показано на рисунке ниже:



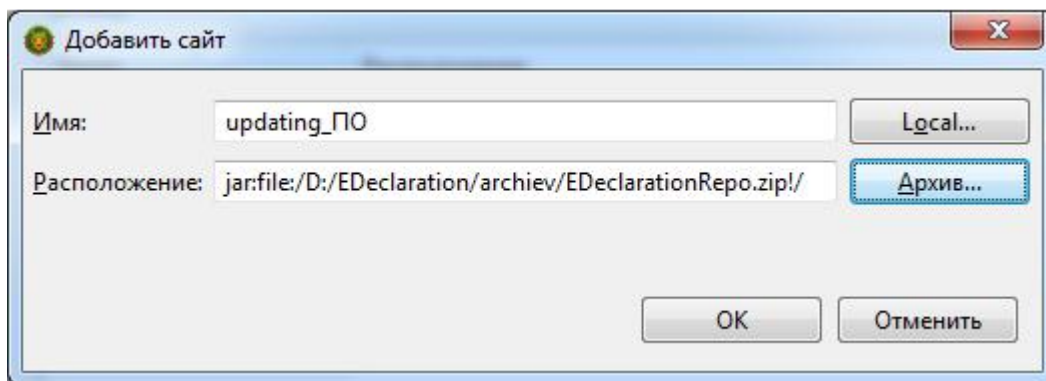
5. Подтвердите удаление сайтов.



6. В форме **Доступные сайты обновлений** нажмите на кнопку **Добавить**.  
Откроется окно **Добавить сайт**:



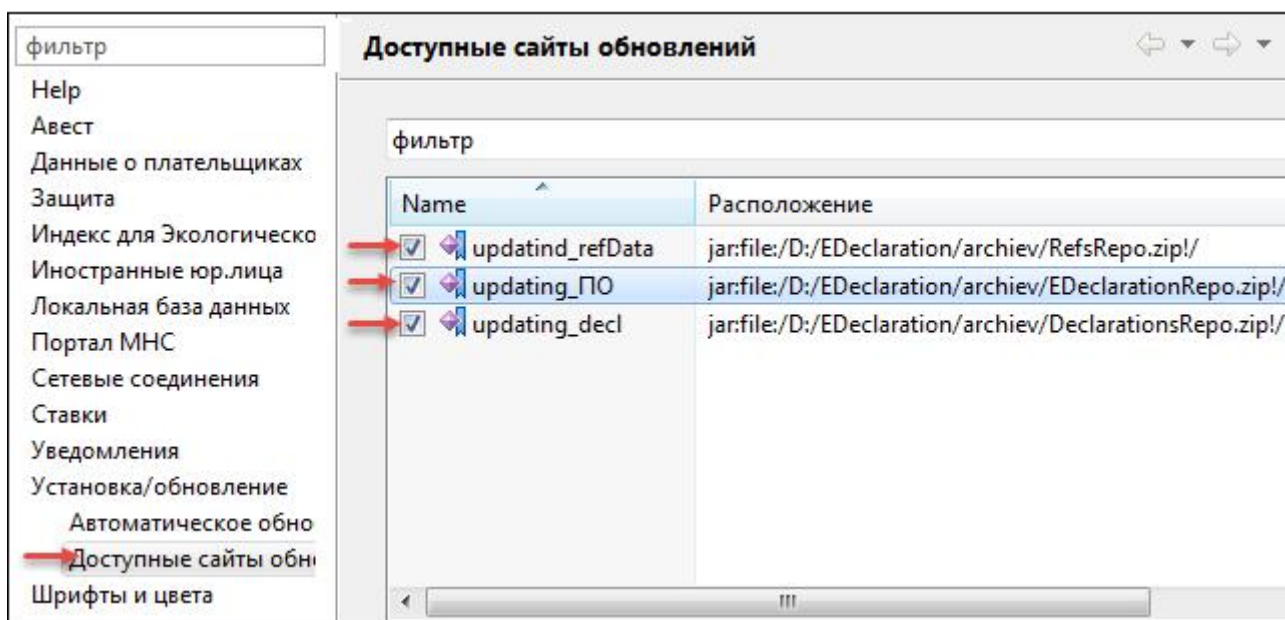
7. В поле **Имя** введите имя, которым Вы хотите обозначить архив обновлений.
8. Нажмите на кнопку **Архив**. В открывшемся окне поисковика найдите папку, в которой вы сохранили скачанные архивы, и выберите репозиторий **EDeclarationRepo.zip**, в котором упакованы обновления функциональной части программы.



9. Нажмите **ОК**.

Путь и имя архива отобразятся в окне **Доступные сайты обновлений**:

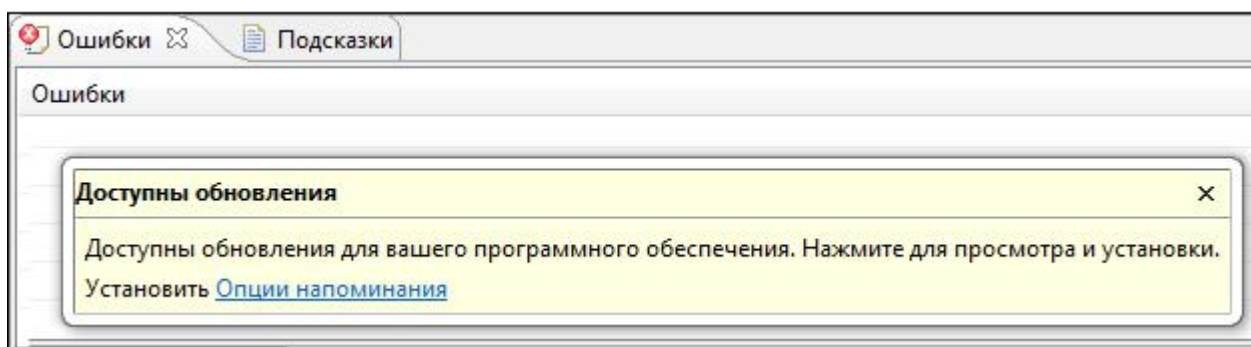
10. Повторите шаги 6 – 9 для задания пути к архиву обновления деклараций (**DeclarationRepo.zip**) и архиву обновления справочников (**RefsRepo.zip**):



**Примечание.** Чтобы архивы были доступны для обновления в окошке метки с именем архива должна стоять галочка.

11. Нажмите **ОК**.

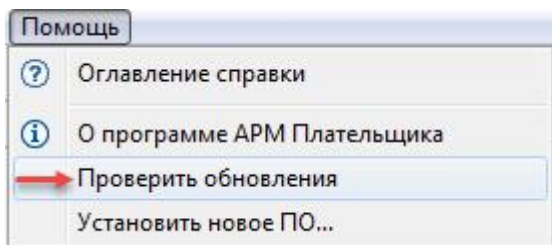
На панели «Ошибки» отобразится сообщение о наличии обновлений:



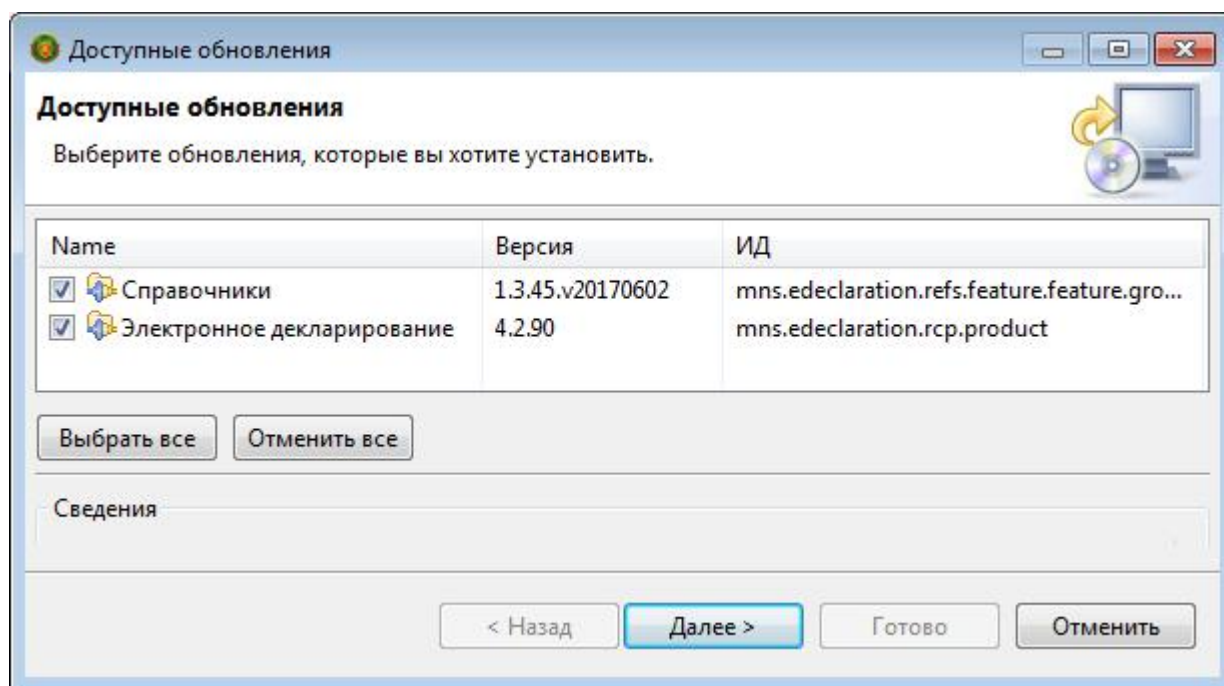
### 3.3. Установка обновлений

Чтобы обновить ПО и компоненты «АРМ Плательщика», выполните следующие действия:

1. Запустите программу.
2. В верхней части окна **Декларации** щелкните по элементам **Помощь > Проверить обновления**, как показано на рисунке ниже:

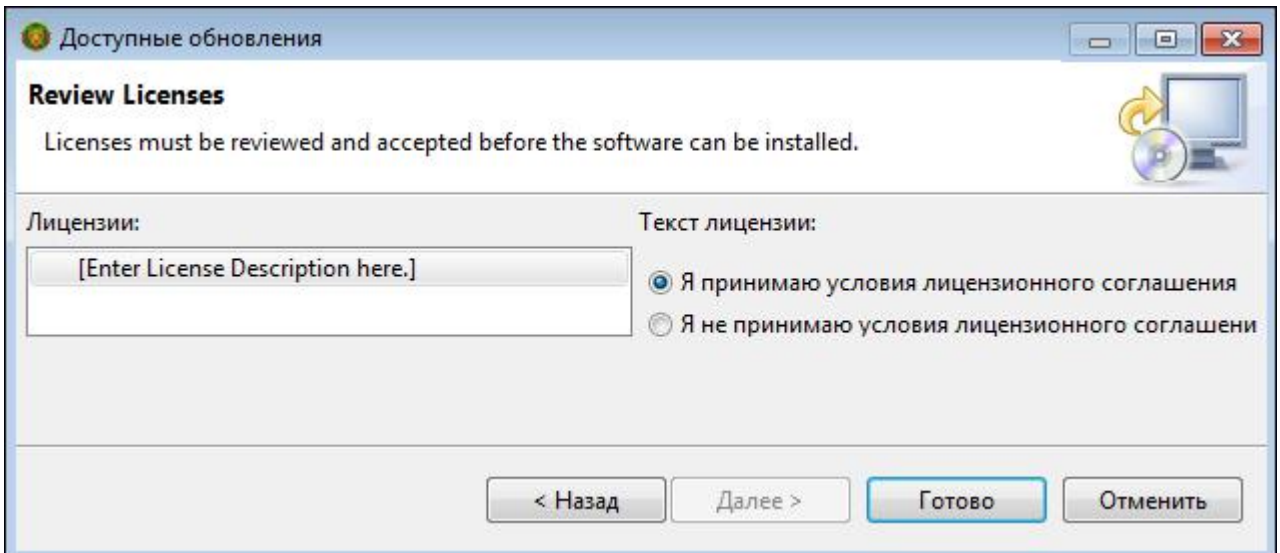


Откроется окно с перечнем доступных обновлений.

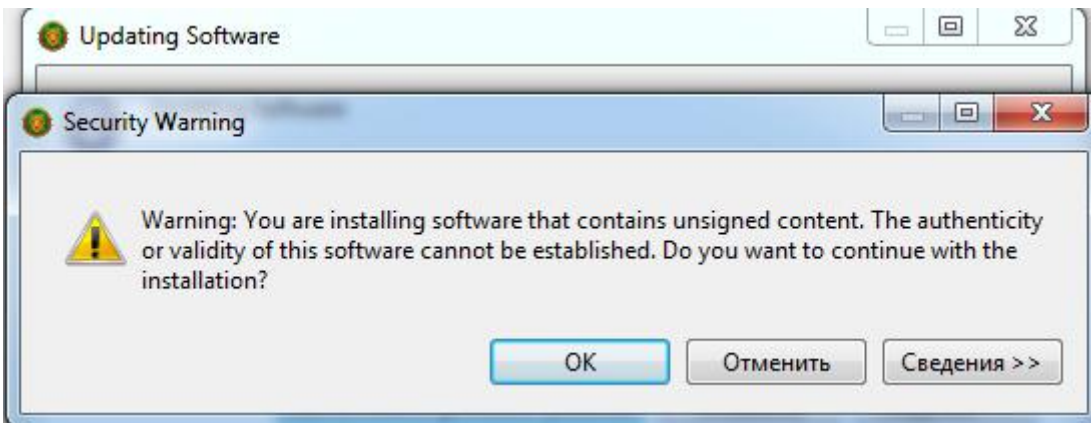


**Важно.** Доступные обновления могут включать обновления ПО и компонентов «АРМ Плательщика» (справочников, деклараций и др.). Рекомендуется всегда выполнять полное обновление, т.е. **одновременно** обновлять ПО (при наличии обновлений ПО) и все компоненты, для которых есть обновления.

3. Нажмите на кнопку **Далее**. Отобразится форма **Детали обновления**:
4. Нажмите на кнопку **Далее**. Откроется окно для подтверждения лицензионного соглашения.
5. Поставьте отметку в окошке метки **Я принимаю лицензионное соглашение**, нажмите на кнопку **Готово**:

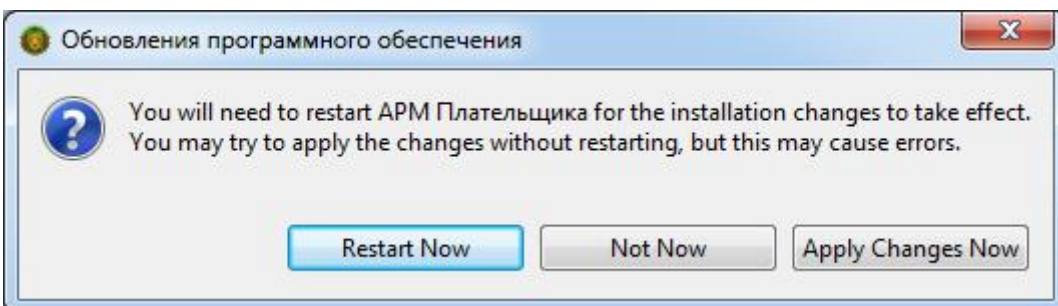


10. Появится индикатор, отображающий процесс обновления.  
Дождитесь сообщения «Security Warning»:



Нажмите **ОК**.

11. Процесс обновления продолжится, после завершения процесса откроется окно, содержащее сообщение о необходимости перезапустить «АРМ Плательщика», чтобы все обновления вступили в силу:



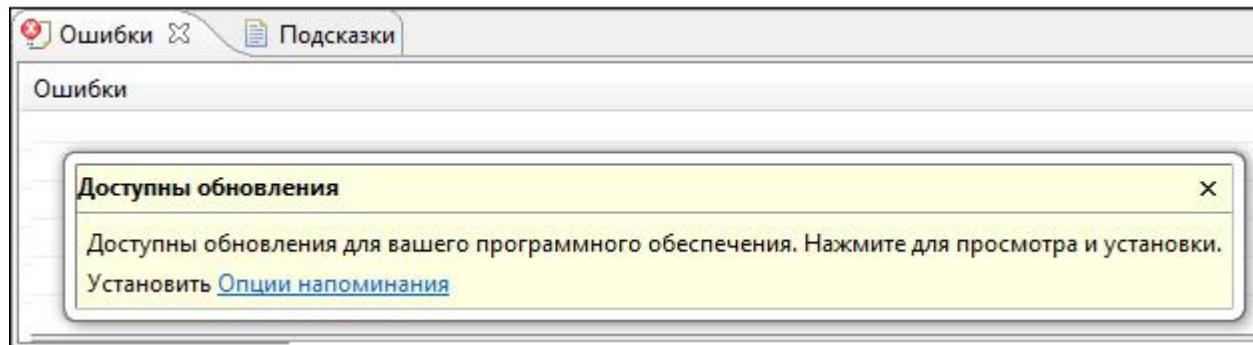
12. Чтобы запустить программу, нажмите на кнопку **Restart Now**.

## 4. Установка автоматической проверки обновлений

Для того, чтобы программа автоматически информировала пользователя о наличии обновлений ПО и компонентов «АРМ Плательщика», необходимо, чтобы в настройках «АРМ Плательщика»

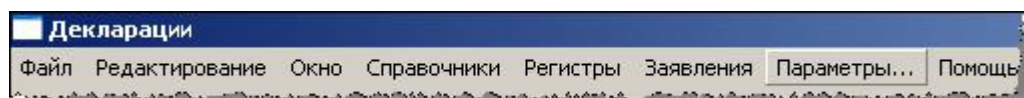
была установлена опция **Автоматически выполнять поиск новых обновлений и уведомлять об их наличии**.

После установки данной опции поиск обновлений будет производиться каждый раз при запуске программы, и при их наличии будет выдаваться уведомление на панели «Ошибки», например, как показано на рисунке ниже:



Чтобы установить опцию автоматической проверки обновлений, выполните следующие действия:

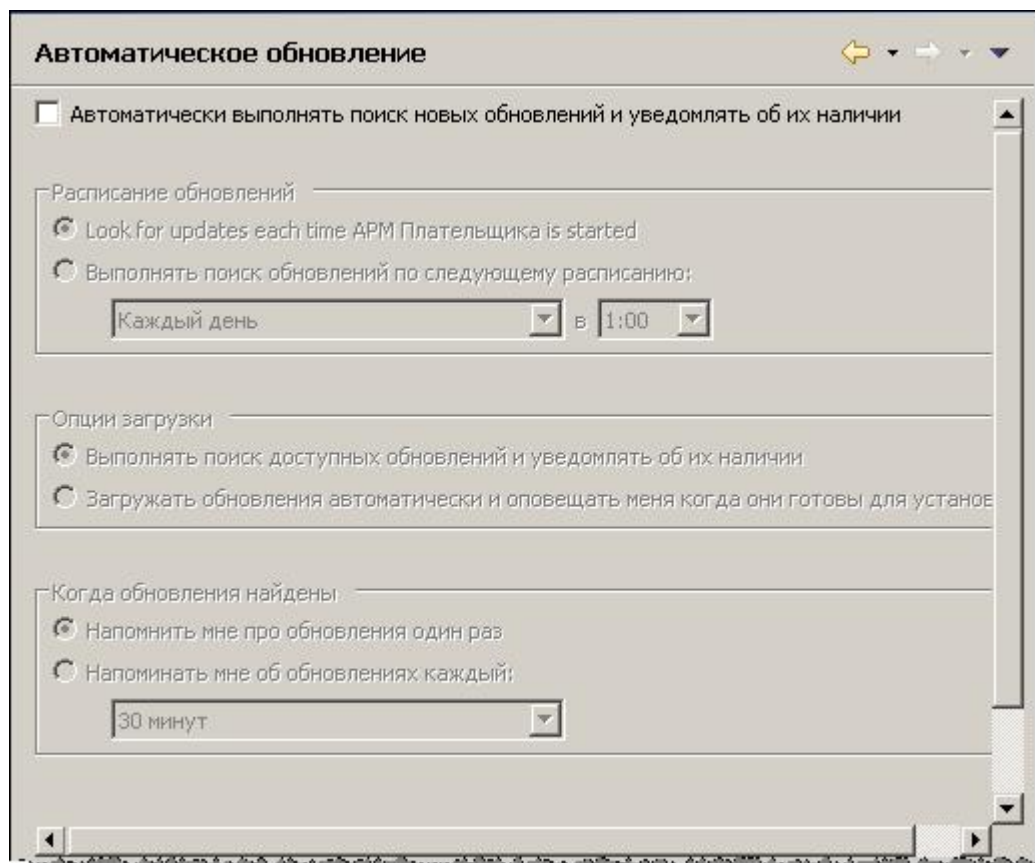
1. В верхней части окна **Декларации** щелкните по элементу **Параметры**, как показано на рисунке ниже:



Откроется окно **Параметры**.

2. На панели навигации щелкните по значку  рядом с элементом **Установка/обновление** и затем по элементу **Автоматическое обновление**.

Откроется форма **Автоматическое обновление**:



3. Поставьте отметку в окошке метки **Автоматически выполнять поиск новых обновлений и уведомлять об их наличии**.
- Активизируются элементы формы.
4. Щелкните по нужным Вам селективным кнопкам или пропустите этот шаг, если установленные по умолчанию опции Вас удовлетворяют.
  5. Нажмите **ОК**.